

# **Výroční zpráva 2022**

**Domov Unhošť, poskytovatel  
sociálních služeb  
příspěvková organizace**

## Obsah

I. Základní údaje.....	3
Předmět činnosti .....	3
Vznik .....	3
II. Organizační schéma k 31. 12. 2022.....	4
III. Popis realizace poskytování sociální služby.....	5
Druh poskytované sociální služby .....	5
Poslání .....	5
Cílem je .....	5
Konkrétněji k cílům poskytování sociálních služeb .....	6
Cílová skupina .....	6
Služby neposkytneme (vždy je individuálně projednáno se zájemcem o službu a nabídnuto poradenství), jestliže např.....	6
Zajišťujeme tyto služby .....	7
Rozdělení pokojů.....	7
Materiální a technické zabezpečení realizace sociální služby .....	8
Co se nám letos podařilo, z hlediska modernizace.....	8
IV. Zpráva o činnosti a plnění úkolů a vyhodnocení hospodaření Domova Unhošť za rok 2022.....	12
Hodnocení plnění úkolů z hlavní činnosti .....	12
Vyhodnocení hospodaření a plnění závazných ukazatelů .....	12
Ostatní .....	13
Opatření a závěr.....	13
V. Kulturní a aktivizační činnosti v roce 2022.....	14
Přehled mimořádných akcí pořádaných Domovem Unhošť v roce 2022:.....	14
VI. Přehled hospodaření .....	20

## I. Základní údaje

**Název subjektu:** Domov Unhošť, poskytovatel sociálních služeb  
**IČ:** 71234411  
**Sídlo:** Unhošť, Berounská 500, PSČ 273 51  
**Právní forma:** Příspěvková organizace  
**Zřizovatel:** Středočeský Kraj, Praha 5, Zborovská 11, PSČ 150 21, IČ 70891095

**Ředitelka:** Ing. Lenka Ungerová, MPA  
**Zástupkyně:** Ilona Čermáková – vedoucí sestra

**Web:** [www.ddunhost.cz](http://www.ddunhost.cz)  
**E-mail:** [info@ddunhost.cz](mailto:info@ddunhost.cz)  
**Telefon:** 312 698 406

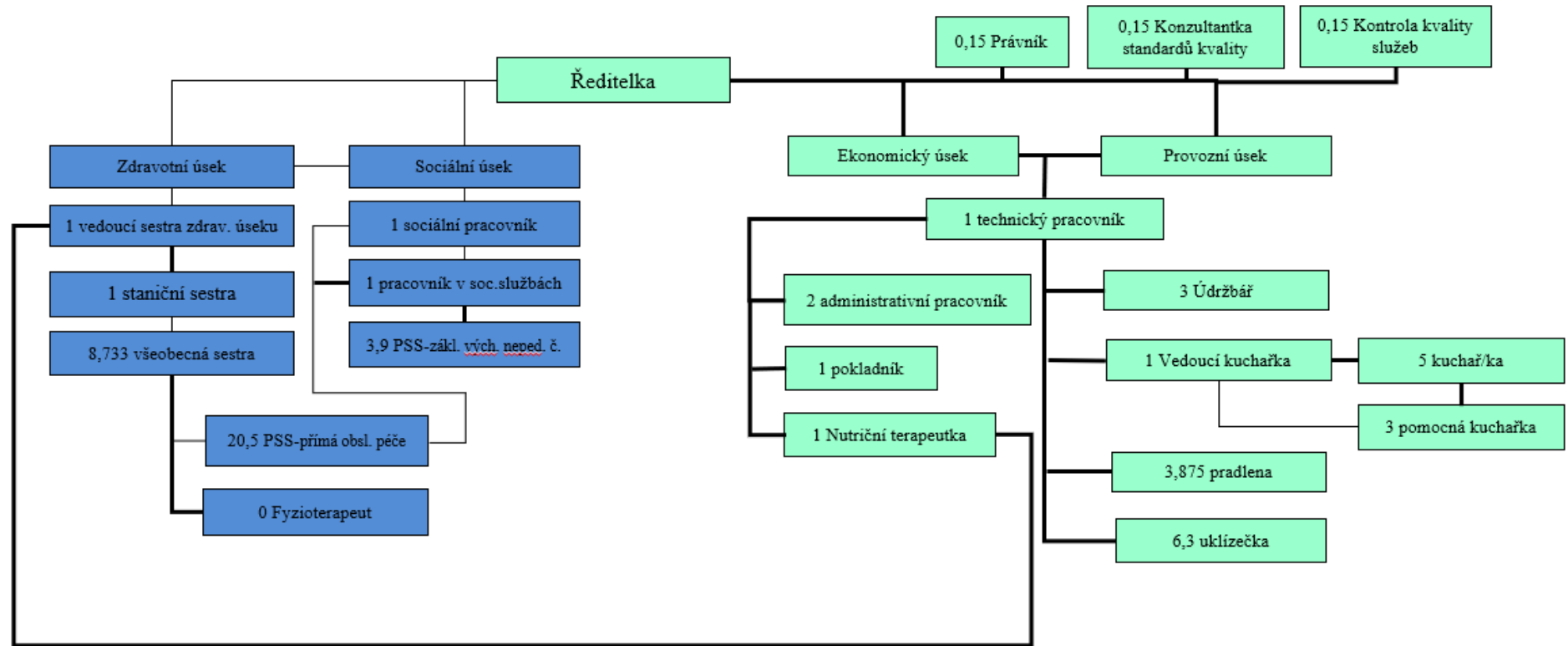
### Předmět činnosti

Hlavním účelem zřízení příspěvkové organizace je poskytování sociálních služeb. Předmět činnosti příspěvkové organizace je vymezen rozhodnutím o registraci podle § 78–84 zák. č. 108/2006 Sb., o sociálních službách.

### Vznik

Příspěvková organizace vznikla dne 1. ledna 2005 rozdělením příspěvkové organizace Středočeského kraje s názvem Centrum sociálních služeb Kladno, se sídlem Kladno, Jana Palacha 1643, PSČ 272 80, IČ 70875456, schváleným usnesením zastupitelstva Středočeského kraje ze dne 10. června 2004 číslo 81-20/2004/ZK a uskutečněným podle § 27 odst. 3) zákona číslo 250/2000 Sb., ve znění pozdějších předpisů. Zřizovací listina příspěvkové organizace byla schválena zastupitelstvem Středočeského kraje.

## II. Organizační schéma k 31. 12. 2022



Pracovníci přímé péče  
 Pracovníci nepřímé péče

### **III. Popis realizace poskytování sociální služby**

#### **Druh poskytované sociální služby**

Domov pro seniory

Věková struktura cílové skupiny:

- mladší senioři (65–80 let)
- starší senioři (nad 80 let)

Sociální služba je poskytována 130 klientům.

#### **Poslání**

Posláním Domova Unhošť je vytvářet uživatelům bezpečný a klidný domov, potřebné zázemí a přirozené prostředí, ve snaze umožnit jim prožití klidného bezpečného a spokojeného stáří.

Poskytované služby podporují uživatele v jejich soběstačnosti, vedou je dle jejich možností a schopností k seberealizaci, motivují je k aktivnímu přístupu k životu a k začleňování do místní komunity složené z ostatních uživatelů domova i do okolní společnosti.

#### **Cílem je**

Poskytovat kvalitní sociální službu, ve snaze neposilovat závislost uživatele na poskytované službě, ale podporovat jej v jeho schopnostech a kompetencích tak, aby byl součástí přirozených vztahů. Výchozí stav je poznání, co využívají běžně lidé této věkové struktury a na základě toho se pak definují individuální potřeby uživatelů a prověřují se možnosti jejich naplnění při pobytu v domově v rámci individuálního plánování tak, aby uživatel byl součástí přirozených vztahů.

## **Konkrétněji k cílům poskytování sociálních služeb**

- usnadnění života ve stáří
- zachování nebo zvýšení soběstačnosti a mobility, s možností podílet se na dění kolem sebe
- uspokojování individuálních cílů a potřeb uživatele
- zajištění klidu a bezpečí
- udržení a rozšíření osobních, příbuzenských i společenských kontaktů
- zajištění práv uživatelů návazně na práva ostatních uživatelů a personálu
- umožnit seberealizaci uživatele při respektování jeho míry soběstačnosti
- v případě potřeby zabezpečení odborné zdravotní péče, pokud ji zdravotní stav uživatele vyžaduje

## **Cílová skupina**

- senioři, kteří potřebují pomoc jiné fyzické osoby formou pobytové sociální služby
- senioři se sníženou fyzickou aktivitou, soběstačností a sebe péčí
- manželské dvojice, druh – družka

## **Služby neposkytneme (vždy je individuálně projednáno se zájemcem o službu a nabídnuto poradenství), jestliže např.**

- zdravotní stav osoby vyžaduje poskytnutí ústavní péče ve zdravotnickém zařízení
- osoba není cílovou skupinou naší služby, tedy její nepříznivou sociální situaci lze či je nezbytné zajistit jinak, např. jinou sociální službou
- osoba není schopna pobytu z důvodu akutní infekční nemoci
- jestliže máme plnou kapacitu

## Zajišťujeme tyto služby

### Základní činnosti při poskytování sociální služby

- ubytování
- stravování
- úklid
- praní, žehlení a drobné opravy ložního a osobního prádla a ošacení
- pomoc při zvládnání běžných úkonů péče o vlastní osobu
- pomoc při osobní hygieně nebo poskytnutí podmínek pro osobní hygienu
- zprostředkování kontaktu se společenským prostředím
- sociálně terapeutické činnosti
- aktivizační činnosti
- pomoc při uplatňování práv, oprávněných zájmů a při obstarávání osobních záležitostí

### Zdravotní péče

zajištěna smluvním lékařem, v případě zájmu uživatele

### Doplňkové služby

- pedikúra
- kadeřnické služby

Kapacita zařízení k 31. 12. 2022 je 130 lůžek.

### **Rozdělení pokojů**

9 jednolůžkových pokojů

47 dvoulůžkových pokojů

4 pokoje třílůžkové

3 pokoje pětilůžkové

## Materiální a technické zabezpečení realizace sociální služby

Domov Unhošť, poskytovatel sociálních služeb, se sídlem Berounská 500 je jednopatrová (1. podzemní podlaží + 2. nadzemní podlaží) budova s výtahem a nájezdovou cestou pro vozíčkáře.

### Co se nám letos podařilo z hlediska modernizace

Provoz našeho Domova byl v roce 2022 ovlivněn zdražováním. Přes složitost situace jsme nezháleli a čas jsme využili k mnoha rozsáhlým opravám a modernizacím.

Stejně jako v předchozím roce, tak i v roce 2022 jsme pokračovali v opravách pokojů klientů, což zahrnovalo nové rozvody vody a odpadů, opravu elektroinstalace, vedení topení, opravy omítek, stropů a podlah. Šatna úklidu prošla také kompletní rekonstrukcí. Vymalovali jsme jedno křídlo budovy, chodby a suterén u skladů. Kompletní rekonstrukcí prošla i kulturní místnost v prvním patře. Byla provedena celková oprava střechy nad kulturní místností. Nechali jsme udělat novou kompletní elektrickou protipožární signalizaci, nový elektrický přívod osobního výtahu a instalaci záložního elektrického zdroje pro osobní výtah, výkopové práce pro uložení el. kabelu k hlavní bráně za účelem veřejného osvětlení. Pokračovali jsme zhotovením nových cestiček, odpočinkových zón pro klienty, na které nám přispěl kraj, oprava studny s opravou čerpadla, sacího potrubí ze studny a novými rozvody vody do zahrady k zalévání zeleně. Hlavní plot prošel kompletní rekonstrukcí. Pořídili jsme chladicí skříň do kuchyně a mobilní sprchovací systém k lůžku, který poskytne každodenní hygienu přímo na lůžku nepohyblivým pacientům.

Mimo tyto velké opravy bylo provedeno nesčetně drobnějších oprav.

### Rekonstrukce šatny úklidu; před a po





### Nový mobilní sprchovací systém k lůžku

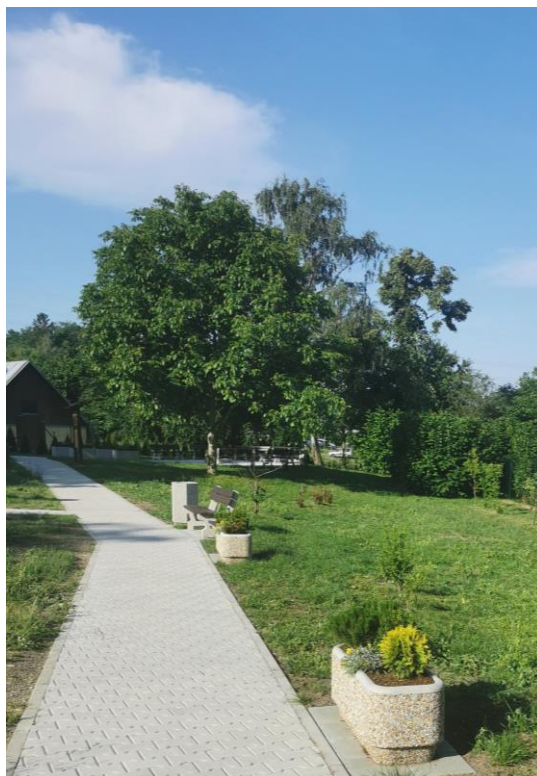


### Oprava plotu; před a po





## Úprava a vylepšování venkovních prostor – zhotovení odpočinkových zón pro klienty





## Zhotovení nových cestiček



## **IV. Zpráva o činnosti a plnění úkolů a vyhodnocení hospodaření Domova Unhošť za rok 2022**

### **Hodnocení plnění úkolů z hlavní činnosti**

V roce 2022 jsme pokračovali v pravidlech hospodárného provozu tak, jak se v uplynulých letech osvědčilo. Tento rok se nám podařilo ukončit s kladným hospodárským výsledkem ve výši 2 458 tisíc Kč.

I přes složité podmínky spojené se zdražováním se podařilo zrealizovat všechny plánované investiční akce a téměř všechny opravárenské akce. Kladný výsledek hospodaření byl způsoben vyššími výnosy. Vyšší výnosy byly ovlivněny navýšením příspěvku na provoz. V dalších letech hodláme pokračovat v úspěšně zaběhnutém modelu – minimalizovat náklady, maximalizovat výnosy.

### **Vyhodnocení hospodaření a plnění závazných ukazatelů**

#### **a) Náklady**

Celkové náklady byly o 7,5 % vyšší oproti předcházejícímu roku. Navýšení nákladů bylo způsobeno vyšší cenou energií. Celková nákladová položka činila 60 096 tisíc Kč před zdaněním.

#### **b) Výnosy**

Celkové výnosy byly o 15,4 % vyšší oproti předcházejícímu roku. K navýšení celkových výnosů došlo především zvýšením příspěvků na péči a poplatků za pobyt a stravu. Z výnosu z prodeje a služeb jsme zaznamenali nárůst 28,2 %. Celková výnosová položka činila 62 554 tisíc Kč.

#### **c) Mzdové náklady**

Průměrná hrubá měsíční mzda v organizaci činila ve sledovaném roce 35 900 Kč. Mzdy jsme navyšovali z důvodu tarifních platů zaměstnanců. Upravený ZU byl dodržen a splněn ve výši 98,25 %

#### **d) Příspěvek na provoz od zřizovatele**

Příspěvek na provoz byl zvýšen v průběhu roku zřizovatelem a činil 5 833 tisíc Kč. Byl vyčerpán v souladu s pravidly pro čerpání příspěvku na provoz.

e) Odpisový plán

Odpisy byly v průběhu roku navýšeny vzhledem k zařazeným investicím, bylo zažádáno o navýšení závazného ukazatele, který byl po schválení dodržen. Organizace nepoužila individuální plán odpisů, odpisový plán byl proveden v plné výši ve prospěch investičního fondu organizace.

a) Státní dotace

Dotace MPS ve výši 14 662 tisíc Kč byla vyčerpána v plné výši v souladu s Rozhodnutím o dotaci na úhradu mzdových nákladů nezdravotnického personálu organizace.

Vyúčtování čerpání dotací bylo provedeno v daném termínu.

### **Ostatní**

Doplňkovou činnost organizace neprovozuje.

### **Opatření a závěr**

Vzhledem k hospodaření s kladnými hospodářskými výsledky v uplynulých letech, je pro rok 2023 počítáno s pokračováním pravidel hospodárného provozu, jehož úspěšnost byla v předchozích letech několikrát prokázána. I nadále bude organizace usilovat o maximalizaci výnosů a minimalizaci nákladů.

## V. Kulturní a aktivizační činnosti v roce 2022

Kulturní a aktivizační činnosti patří do života našich klientů. Tyto aktivity přispívají k udržení potřebné výkonnosti, a to jak duševní, tak samozřejmě i té tělesné a díky kladnému působení na klienty, přispívají také k jejich vnitřní spokojenosti. Naši aktivizační pracovníci se snaží všem klientům Domova vyhovět pestrou nabídkou volnočasových aktivit. V průběhu roku probíhá také dotazování klientů na nabídku volnočasových aktivit. Především se klientů ptáme, zda by měli zájem o kulturní akce i mimo náš Domov a popřípadě o jaké, na který výlet by se rádi podívali apod. Názory a přání klientů jsou samozřejmě součástí plánování volnočasových aktivit.

Aktivizační pracovníci sestavují plán volnočasových aktivit a kulturních akcí vždy týden dopředu a poté je tento plán vyvěšen na nástěnkách Domova, aby se mohli klienti s tímto plánem seznámit a rozmyslet si, které aktivity se zúčastní. Aktivizační pracovníci každý den klienty jednotlivě obcházejí a nabízejí jim program na daný den. Účast na volnočasových aktivitách a společenských akcích je zcela dobrovolná. Pokud mají o určitou aktivitu zájem také klienti s omezenou hybností, mohou aktivizační pracovníci požádat personál a ve vzájemné spolupráci klienta na danou akci dopravit.

Mezi běžné volnočasové aktivity v našem Domově patří procvičování paměti pomocí nejrůznějších kvízů, společenské hry, klub kuchařek, pracovní a výtvarné činnosti, Bingo, čtení na pokračování, kavárna, kreslení, kosmetické odpoledne, korálkování, výroba gelových svíček, pletení z proutí, „pánský klub“, promítání filmů a dokumentů, poslech hudby, narozeninové oslavy, společné procházky do města, přírody či areálu Domova, výlety, tvorba keramiky, vzpomínková odpoledne, sportovní odpoledne ale také individuální aktivity, které jsou zaměřeny na specifické potřeby klientů, především imobilních. Mimo těchto uvedených aktivit k nám do Domova dochází také canisterapeutický tým a dobrovolníci.

### **Přehled mimořádných akcí pořádaných Domovem Unhošť v roce 2022:**

**Leden** – výlet do Prahy na historické památky a do kavárny, přednáška – Zoopark Zájezd – surikaty, hudební vystoupení p. Bláhy, návštěva klaunů CHANCE 4 CHILDREN, narozeninová oslava klientů narozených v lednu

**Únor** – hudební vystoupení Zichoveckých heligonkářů, návštěva klaunů CHANCE 4 CHILDREN, hudební vystoupení p. Bláhy, hudební vystoupení Duo Sky Music, narozeninová oslava klientů narozených v únoru, canisterapie pod vedením p. M. Merklové

**Březen** – přednáška p. J. Greschla o Maltě, canisterapie pod vedením p. M. Merklové, hudební vystoupení Duo Nykl, hudební vystoupení p. Bláhy, oslava narozenin klientů narozených v březnu

**Duben** – velikonoční výstava rukodělných prací na Krajském úřadě Středočeského kraje, hudební vystoupení p. V. Pecháčka, hudební vystoupení p. Bláhy, oslava narozenin klientů narozených v dubnu, „Čarodějnice“–grilování s cimbálovou muzikou, návštěva klaunů CHANCE 4 CHILDREN, canisterapie pod vedením p. M. Merklové

**Květen** – hudební vystoupení Zichoveckých heligonkářů, canisterapie pod vedením p. M. Merklové, výlet do Botanické zahrady v Praze, hudební vystoupení p. Šatopleta a p. Rézové, oslava narozenin klientů narozených v květnu, seniorské hry ve Zdicích, seniorské hry v Kolečovicích, hudební vystoupení p. T. Ringela

**Červen** – výlet na Lány, přednáška p. J. Greschla o krásách Moravy a Čech, grilování s hudebním vystoupením p. Bláhy, divadelní představení v Kladně, návštěva klaunů CHANCE 4 CHILDREN, canisterapie pod vedením p. M. Merklové, účast na výstavě „Šikovné ruce“ v Lysé nad Labem, oslava narozenin klientů narozených v červnu, grilování s hudebním vystoupením Duo Sky Music

**Červenec** – návštěva klaunů CHANCE 4 CHILDREN, grilování s hudebním vystoupením p. Bláhy, hudební vystoupení p. A. Weisse, grilování s hudbou – písně na přání, hudební vystoupení Zichoveckých heligonkářů, canisterapie pod vedením p. M. Merklové, oslava narozenin klientů narozených v červenci

**Srpen** – návštěva canisterapeutického týmu pod vedením p. M. Merklové, hudební vystoupení pana Bláhy, grilování s hudebním vystoupením Kladenské heligonky z Chyňavy, hudební vystoupení p. Šatopleta a p. Rézové, oslava narozenin klientů narozených v srpnu

**Září** – přednáška p. J. Greschla o Egyptě, návštěva canisterapeutického týmu pod vedením p. M. Merklové, hudební vystoupení p. Bláhy, sportovní hry v DS Smečno, námi pořádané sportovní hry Unhošť, oslava narozenin klientů narozených v září, popovídání s herečkami p. H. Čížkovou a p. J. Krausovou, návštěva klaunů CHANCE 4 CHILDREN

**Říjen** – hudební vystoupení p. A. Weisse, prodejní výstava v našem Domově v rámci týdne sociálních služeb, hudební vystoupení Zichoveckých heligonkářů, sportovní hry v DS Dobříš, návštěva canisterapeutického týmu pod vedením p. M. Merklové, hudební vystoupení p. Bláhy, oslava narozenin klientů narozených v říjnu

**Listopad** – hudební vystoupení Duo Nykl, přednáška p. J. Greschla o Irsku, návštěva canisterapeutického týmu pod vedením p. M. Merklové, hudební vystoupení p. Bláhy, vánoční



výstava rukodělných prací na Krajském úřadě Středočeského kraje, hudební vystoupení p. K. Kekešihho, oslava narozenin klientů narozených v listopadu

**Prosinec** – návštěva Mikuláše a anděla s čerty, hudební vystoupení Zichoveckých heligonkářů, vystoupení MŠ Kladno, hudební vystoupení p. A. Weisse, návštěva canisterapeutického týmu pod vedením p. M. Merklové, návštěva klaunů CHANCE 4 CHILDREN, hudební vystoupení skupiny Eso, hudební vystoupení p. V. Pecky, hudební vystoupení p. Bláhy, hudební vystoupení Kladenské heligonky z Chyňavy, oslava narozenin klientů narozených v prosinci, vánoční večírek pro klienty v Domově, hudební vystoupení p. Šatopleta a p. Rézové, hudební vystoupení Duo Sky Music, výlety do vánoční Prahy

### Návštěvy klaunů CHANCE 4 CHILDREN



### Grilování





## Hudební vystoupení







### Návštěva canisterapeutického týmu





## Oslava narozenin



## Mikuláš



## VI. Přehled hospodaření

ČERPÁNÍ ROZPOČTU příspěvkové organizace k 31. 12. 2022		
syntetický účet	název syntetického účtu	Čerpání rozpočtu- skutečnost k 31. 12. 2022
		hlavní činnost
<b>Náklady z činnosti PO-účtová třída 5 celkem</b>		<b>60 095,84</b>
501	Spotřeba materiálu	6 831,36
502, 503	Spotřeba energie a ost. nesklad. dodávek	2 707,41
504	Prodané zboží	0,00
506, 507	Aktivace dlouhodobého a oběžného majetku	0,00
508	Změna stavu zásob vlastní výroby	0,00
511	Opravy a udržování	4 820,45
512	Cestovné	5,29
513	Náklady na reprezentaci	37,26
516	Aktivace vnitro organizačních služeb	0,00
518	Ostatní služby	3 107,85
ZU	<b>Objem mzdových prostředků (včetně odvodů)</b>	<b>39 006,14</b>
521	<b>Mzdové náklady</b>	<b>28 924,40</b>
521xx	z toho: platy zaměstnanců	28 483,42
521xx	ostatní osobní náklady	90,93
521xx	náhrada mzdy, platu při doč. prac. nesch.	350,05
524	Zákonné sociální pojištění	9 514,68
525	Jiné sociální pojištění	107,40
527	Zákonné sociální náklady	567,06
527	Stravování (do 55%ceny), školení, vzdělávání, zdrav. prohlídky a OOP pro zaměstnance	404,32
528	Jiné sociální náklady	0,00
531, 532, 538	Daně a poplatky (daň silniční, daň z nemovitostí, jiné daně a popl.)	3,88
541, 542	Smluvní pokuty a úroky z prodlení, jiné pokuty a penále	0,00
544	Prodaný materiál	0,00
547	Manka a škody	0,00
548	Tvorba fondů	0,00
549	Jiné ostatní náklady	115,88
ZU	<b>551 - Odpisy dlouhodobého majetku</b>	<b>1 711,14</b>
562	Úroky	0,00
563	Kurzové ztráty	0,00
569	Ostatní finanční náklady	0,00
557	Náklady z vyřazených pohledávek	0,00
558	Náklady z drobného dlouhodobého majetku	1 237,46
<b>Výnosy z činnosti PO-účtová třída 6 celkem</b>		<b>62 554,06</b>
601	Výnosy z prodeje vlastních výrobků	0,00
602	Výnosy z prodeje služeb	41 377,24
603	Výnosy z pronájmu	0,00
604	Výnosy z prodaného zboží	0,00
609	Jiné výnosy z vlastních výkonů	0,00

641, 642	Smluvní pokuty a úroky z prodlení, jiné pokuty a penále	0,00
643	Výnosy z vyřazených pohledávek	0,00
644	Výnosy z prodeje materiálu	0,00
645, 646	Výnosy z prodeje dlouhodobého nehmotného a hmotného majetku	0,00
648	Čerpání fondů	32,00
649	Jiné ostatní výnosy	209,41
662	Úroky	380,58
663	Kurzové zisky	0,00
669	Ostatní finanční výnosy	0,00
<b>672</b>	<b>Výnosy vybraných místních vládních institucí z transferů</b>	<b>20 554,83</b>
ZU	<b>672 - Příspěvek na provoz od zřizovatele</b>	<b>5 833,00</b>
672xx	Dotace ze státního rozpočtu (ministerstva, Úřad vlády ČR, Úřad práce ČR apod.)	0,00
672xx	Dotace od ÚSC (obcí, krajů)	14 662,20
672xx	Finanční prostředky ze strukturálních fondů EU, finančních mechanismů EHP Norsko a jiných zdrojů ze zahraničí zapojených do rozpočtu organizace-neinvestiční prostředky	0,00
672xx	Finanční prostředky ze strukturálních fondů EU, finančních mechanismů EHP Norsko a jiných zdrojů ze zahraničí zapojených do rozpočtu organizace- <b>rozpuštění transferů do výnosů</b>	36,13
672xx	Jiné příspěvky a dotace z dalších zdrojů výše neuvedených	23,50
<b>Hospodářský výsledek před zdaněním</b>		<b>2 458,22</b>
591	Daň z příjmů	0,00
595	Dodatečné odvody daně z příjmů	0,00
<b>Hospodářský výsledek po zdanění</b>		<b>2 458,22</b>